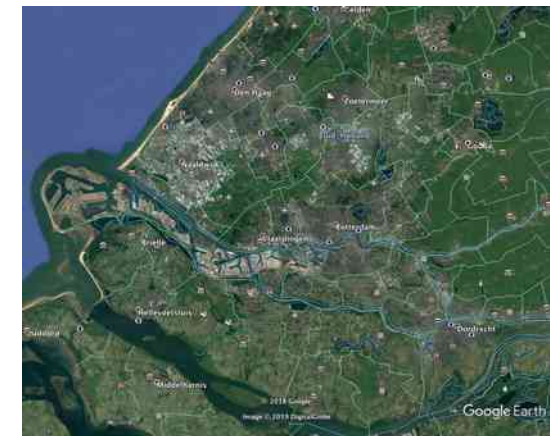


Ambitiedocument
'Kansrijke Verbindingen in de Hoek van Zuid-Holland'
'Midden-Delfland staat op verbinding'

RECER, versie, 20190325



Wie zijn we, wat doen we?

RECER en Innovatielandschap Midden-Delfland

- RECER werkt aan visies en ondersteunt initiatieven en innovaties op het terrein van Ruimte, Economie, Cultuur, Ecologie en Recreatie. RECER is een onafhankelijke raad van stakeholders uit Midden-Delfland en omgeving. De raad geeft gevraagd en ongevraagd advies aan overheden, gebiedsorganisaties, zorgt ervoor dat inzet van ondernemers verbonden is en blijft met de kwaliteitsontwikkeling, economische groei en zelfstandigheid van Midden-Delfland.
- RECER is verbonden met Stichting Innovatielandschap Midden-Delfland, deze opereert als uitvoeringsorganisatie
- Samen beschikken zij over toegankelijke en actieve netwerken naar
 - kennisclusters (van MBO tot Wetenschap)
 - Ondernemings- en brancheorganisaties
 - Financiële sectoren
 - Ondernemers in en rond Midden-Delfland
 - Stedelijke netwerken in de MRDH
- RECER staat voor visie en resultaat. Overzicht 2015-2018:
 - Midden-Delflandlezing J.P. Balkenende, 2016
 - Visiedocument: Midden-Delfland vanuit Ondernemersperspectief, Plein06, 2017
 - Equestrum, start opleiding, PvE en ontwikkeling Hippische Centrum
 - Openingscongres Equestrum met lezing Jan Rotmans, Roadmap Next Economy
 - Actieve inbreng bij Pilot Gebiedsbeheer, Schieolders, Farm I See (korte keten), Innovaties Boerderij Land-Lust
 - Inspiratie voor lokaal gebruik populierenhout (Circulair Landschap)
 - Actieve aanpak voor 2019:
 - **'Kansrijke Verbindingen in de Hoek van Zuid-Holland'**
Dit is een logisch vervolg en uitwerking op het thema 'Kansrijke Randen' uit 'Midden-Delfland vanuit Ondernemersperspectief'. Na enkele interne workshops hebben we dit thema naar een breder perspectief gebracht met 'Kansrijke Verbindingen'.
 - **Deskundigeninterviews 'Van Buiten naar Binnen'**
Hoe kijken experts vanuit verschillende disciplines naar kansen en ontwikkelingen voor Midden-Delfland. Beschikbaar als inspiratie en kaders voor innovatieopgaven.



Drijfveer

Uitdaging voor Hoek van Zuid-Holland in de Metropoolregio MRDH

In verschillende beleidsstudies en -visies van onder andere OESO, Provincie Zuid-Holland en MRDH worden de mondiale metropoolregio's benoemd als meest belangrijke, kansrijke en bepalende clusters voor duurzame economie en samenleving. In dit proces zoeken en ontwikkelen de mondiale metropoolregio's hun eigen concurrentievoordeel. Uit de verschillende studies volgt dat recreatie en toerisme, de waarde van de groene ruimte en verbinding van stad en land van grote betekenis zijn voor het welzijn van bewoners, waarde van vastgoed, vestigingsklimaat en de aantrekkelijkheid en kwaliteit van de regio voor wonen, werken en beleven. Daarmee zijn deze factoren van grote waarde voor de concurrentiekracht van de metropoolregio. Provincie Zuid-Holland en MRDH hebben hierop ook beleid gemaakt. Ook economie, verbinding en mobiliteit en energie en klimaat zijn daarbij als strategische beleidsonderwerpen geagendeerd.

De Hoek van Zuid-Holland – met daarin Midden-Delfland als uniek open landschap – kan in de MRDH een belangrijke toegevoegde waarde leveren voor de concurrentiekracht van de metropoolregio.

Om in deze metropool-uitdaging volwaardig partner te kunnen zijn voor de grote steden Den Haag en Rotterdam, is samenwerking in de Hoek van Zuid-Holland geboden. Voor deze gebieden en gemeenten, zoals Midden-Delfland, is het ontwikkelen van kansrijke verbindingen een must. Samenwerking van Midden-Delfland, Maassluis, Vlaardingen, Schiedam, Delft, Westland en Hoek van Holland voor gezamenlijke verbindingen met de steden Rotterdam en Den Haag. Met de ontwikkeling van de Blankenburgverbinding worden ook verbindingen met Voorne-Putten en Hoeksche Waard van belang.

In dit ambitiedocument worden verschillende thema's benoemd waarop kansrijke verbindingen noodzakelijk en of mogelijk zijn. RECER ziet het als een concrete uitdaging voor de gemeenten in Hoek van Zuid-Holland om optimaal bij te dragen en te profiteren van de concurrentiekracht van de metropoolregio en zich gezamenlijk in te zetten om deze kansrijke verbindingen in 'De Hoek van Zuid-Holland' waar te maken. RECER wil deze uitdaging van harte in co-creatie met genoemde gemeenten oppakken.

Waarom samenwerken?

SPOT ON

het landschap als vestigingsvoorwaarde



Spot On, het landschap als vestigingsvoorwaarde', september 2017
Vereniging Delta Metropool

...De MRDH heeft als agendapunten de infrastructuur en economie. Maak het landschap het derde agendapunt. Ook om straks de klimaatdoelen van MRDH te halen.

...Ik denk dat de Next Economy van positieve invloed is op het hele gebied. Niet alleen voor de welvaart, maar ook voor het welzijn van mensen.

...Talentvolle internationals zoeken vandaag de dag naar kwaliteit van leven... Eene groene, gezonde en aantrekkelijke woonomgeving scoort dan hoog.

...Het Midden-Delfland gebied produceert voedsel, natuur en beleving van het landschap. Het behouden en versterken van de landschappelijke kwaliteiten door ontwikkeling van het gebied is van groot belang om het ook echt van waarde te laten zijn voor de gehele metropoolregio.

[RECER: Het Midden-Delfland gebied zou van bovenstaande ontwikkelingen nog veel meer kunnen profiteren door gericht in te zetten op bepaalde thema's en verbinding.]

Scope

Scope: Hoek van Zuid-Holland

De Hoek van Zuid-Holland is de scope in dit ambitiesdocument en wordt als werktitel gebruikt voor een deel van de 'niet grootstedelijke' gemeenten en gebieden in de Metropoolregio MRDH: Midden-Delfland, Maassluis, Vlaardingen, Schiedam, Delft, Westland en Hoek van Holland (gemeente Rotterdam).

Ambitie

Ambitie en Doel

Een vitaal en aantrekkelijk gebied Hoek van Zuid-Holland met een sterke economische vitaliteit en behoud van de kwaliteit van het landschap, waar de eigen inwoners 'kwalitatief goed' (d.w.z. een hoge mate van welzijn en welvaart) kunnen wonen, werken & recreëren.

Thema's en uitdagingen

Kansen en Innovatieopgaven in vogelvlucht

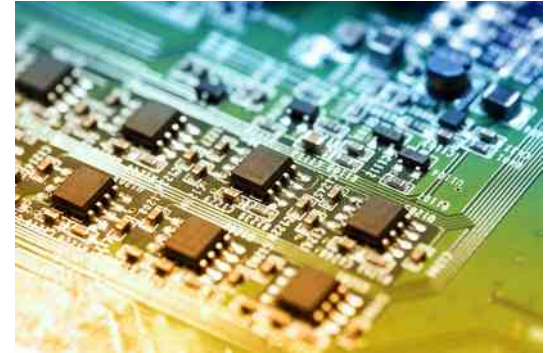
Vanuit de ontmoeting van het land met de (glazen) stad en aansluitend bij landelijke regionale en lokale beleidsagenda's zien wij mogelijkheden voor kansrijke verbindingen op de volgende thema's. Uiteraard hebben deze thema's ook overlap en kunnen innovaties elkaar versterken. Aandacht voor samenhang is zeker aan de orde.

1. Economische sectoren
2. Innovatielandschap, klimaat en bodem
3. Rood, groen en blauw wonen
4. Mobiliteit en bereikbaarheid
5. Food en stad-land verbinding
6. Vrijtijdseconomie
7. Kunst, cultuur en erfgoed



1. Economische sectoren

- Verbindingen met economische sectoren en kennisclusters in de stad, o.a. Food & Innovation Academy, creatieve economie, maritieme industrie, maakindustrie
- Inspiratie van niet-agrarische bedrijven voor innovatief en verbreed agrarisch ondernemen
- Landschap als inspiratie en kwaliteit is vestigingswaarde voor in bijzonder kennisintensieve en creatieve bedrijven



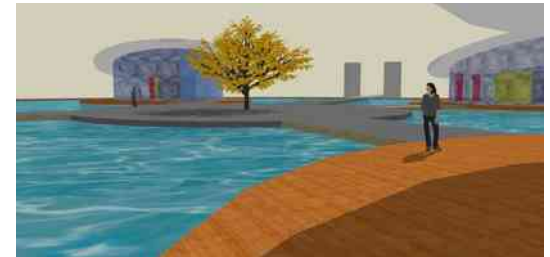
2. Innovatielandschap, klimaat en bodem

- circulair landschap, gebruik van lokale grondstoffen voor innovatieve producten
- natuur als inspiratie, biomimicry is een thema bij TU delft, prof Bob Ursum
- vestigingsklimaat voor innovatie clusters
- gebruik van big-data
- klimaatadaptatie
- groen en blauw voor de stad: Verbind natuur-, klimaat- en bodemopgaven voor bodemdaling en waterbeheer van stad en land met elkaar.
- Gebiedseigen landschapbeheer vanuit de stadsranden (beleving, weidevogels, kringlopen, enz). Ervaringskennis vanuit Pilot Gebiedsbeheer Schiepolders. Wederkerig waardemodel stad-land.
- klimaat- en energieneutraal werken. Energiecoöperaties, samenwerking van burgers en bedrijven, duurzame energiebronnen, ...



3. Rood, groen en blauw wonen

- woonopgave (en diversiteit) voor vitale kernen
- Innovaties met verdichten (stapelen, delen, ...) en spreiden van wonen
- Innovatief omgaan met groene en rode contouren
- Nieuwe woonconcepten: tiny houses, cristal palace, drijvende woningen
- Betekenis van de groene ruimte (=kwaliteit) voor de woningopgave van de steden (wederkerigheid in waardemodel)
- Verstedelingsalliantie Provincie Zuid-Holland



4. Mobiliteit en bereikbaarheid

- Mobiliteit en bereikbaarheid voor wonen werken en recreëren
- Nieuwe concepten in sharing, multimodaal en duurzaam vervoer
- Mobiliteit voor VTE sector, slow lanes, transferia, fietsen, varen, wandelen
- Logistieke concepten voor lokale producten (fijnmazig, first mile, last mile)
- Verbinding met het zuiden (Voorne-Putten, Hoeksche Waard), Blankenburg verbinding benutten / inpassen
- Verbindingen met de steden (Den Haag, Rotterdam), in bijzonder ook de 'kennisas'



5. Food en stad-land verbinding. Inspiratie: regio Milaan

- Lokaal voedsel voor de lokale markt. Bijdrage aan voedselopgave in de stedelijke regio (sustainable urban food)
- Wederkerigheid tussen boer en consument in verantwoordelijkheid voor landschap en natuur
- Voeding als bron voor gezondheid en welbevinden
- Fijnmazigheid als uitdaging voor schaalgrootteparadox. Hoe kunnen we aan de vraag uit de stad voldoen?
- Nieuwe kennis voor ambachtelijke en duurzame productie en verwerking, food design, logistiek, nieuwe detailhandelsconcepten, story telling, educatie en vermaak, gastvrijheid, ...
- Food Center voor kennis en beleving (combinatie met Poort A20)
- Lokaal product in de lokale en stedelijke horeca (culinair landschap, het landschap op de kaart)
- Verbinden met recreatie en toerisme, culinair landschap, voedselbeleving, ontmoet de boer, tuinder, producent, zelf doen, workshops, ...
- Naar een sterk aanbod (waarmaken van de ambitie van leverancier van voedsel) en merk (identiteit, imago, eenduidig, toegankelijk).
- Koppelen van sterke eenduidige gebieds- en productmarketing (herkomstaanduiding: Made in ...), verbinden met relevante regiomarketing in MRDH.



6. Vrijtijdseconomie, beleving en consumptie van het landschap

- Landschap en water: te ontwikkelen en te benutten waarden in de Vrijtijds Economie. Groeisector (7% per jaar), vraag naar quality of life, kansen voor stad-land-arrangementen.
- Ontwikkelen verblijfsrecreatie, verbinden met de steden.
- Focus op kunst, cultuur en erfgoed, kansen met (nieuwe) iconen van het landschap. o.a. glazen dijk, land art.
- Fijnmazigheid als uitdaging voor schaalgrootteparadox, hoe zorgen we dat ons landschap en dorpen de recreatiedruk op een positieve manier aankunnen? Dit vraagt nieuwe kennis voor spreiden, clusteren, transfers, poorten, routes, slow lanes, ...
- Naar een sterk aanbod (waarmaken van de ambitie van leverancier van beleving) met evenementen, arrangementen, iconen, ... Vooral in combinatie met de steden.
- Sterk merk (identiteit, imago, eenduidig, toegankelijk).
- Sterke gebiedsmarketing verbinden met relevante city marketing en regiomarketing in MRDH.
- Krachtige verbindingen, gezamenlijke arrangementen en marketing met Maassluis, Schiedam, Vlaardingen, Hoek van Holland, Westland, Delft.



7. Kunst, cultuur en erfgoed

- Focus op bezoeker met belangstelling voor kunst en cultuur.
- Maak verbindingen met cultuuraanbod in de stad.
- Storytelling, 'Van Doek naar Werkelijkheid', festivals pop-up openluchttheater, programmering op erfgoedlocaties, Willem's Mozaiek beeldentuin (Ramblas),
- Kansen met (nieuwe) iconen van het landschap; glazen dijk, land art.



Hoe?

Aanpak en ons aanbod in 2019

- Inspiratiebijeenkomst Kansrijke Verbindingen in en voor De Hoek van Zuid-Holland
- Verbinden van lokale initiatieven met omgeving (beleid, kennis, middelen)
- Faciliteren van broedplaatsen (lokatiegericht, themagericht en themaoverstijgend)

Samenwerken

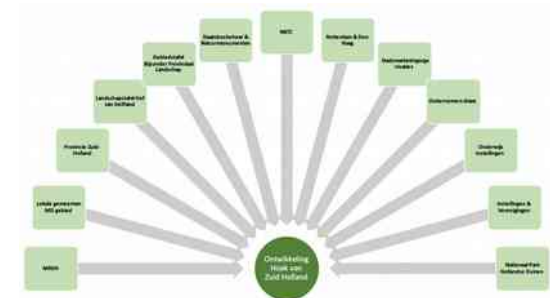
- Organiseren en inspireren van broedplaatsen (clubhuizen) voor vaardigheden in innovatie en samenwerking

Ontwikkelaanpak

- Ieder van de thema's zal op basis van specifieke inhoud een eigen ontwikkelaanpak vragen. Daarbij zijn, naast bovenstaande activiteiten, voor alle thema's de volgende stappen in de ontwikkelaanpak meer of minder relevant:
 - Inventariseren van koplopers, kennisclusters, aanjagers, beïnvloeders en beslissers
 - Inventariseren van initiatieven, activiteiten en succesvolle voorbeelden
 - Inventariseren van relevante beleidsagenda's
 - Betekenis en inspiratie geven voor kansrijke verbindingen en combinaties (koppelkansen)
 - Ontwikkelen van vaardigheden voor samenwerking
 - Ontwikkelen van concrete bouwstenen voor de uitvoering van initiatieven per thema en samenwerking

co-creatie

- RECER biedt samenwerking voor toegevoegde waarde (co-creatie) op basis van de beleidsdocumenten OESO, Vereniging Deltametropool, Bestemming Nederland 2030, MRDH strategische agenda, beleidsdocumenten PZH, beleidsdocumenten gemeenten in de Hoek van Zuid-Holland.
- Toegevoegde waarde van RECER ligt vooral in sterke netwerken in de Triple Helix (ondernemers, overheid, onderwijs):
- kennisclusters (bij alle thema's is kennis een essentiële inbreng)
- Ondernemers- en brancheorganisaties (bereik en mobiliseren ondernemers)
- Gemeenten (verbinden en samenwerken)



Stakeholdersnetwerk Hoek van Zuid-Holland

